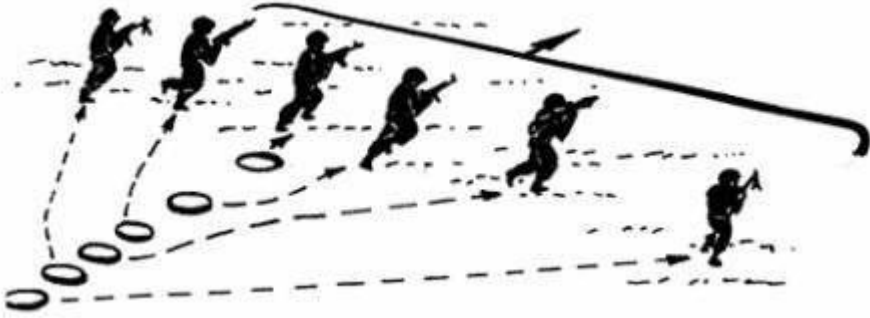
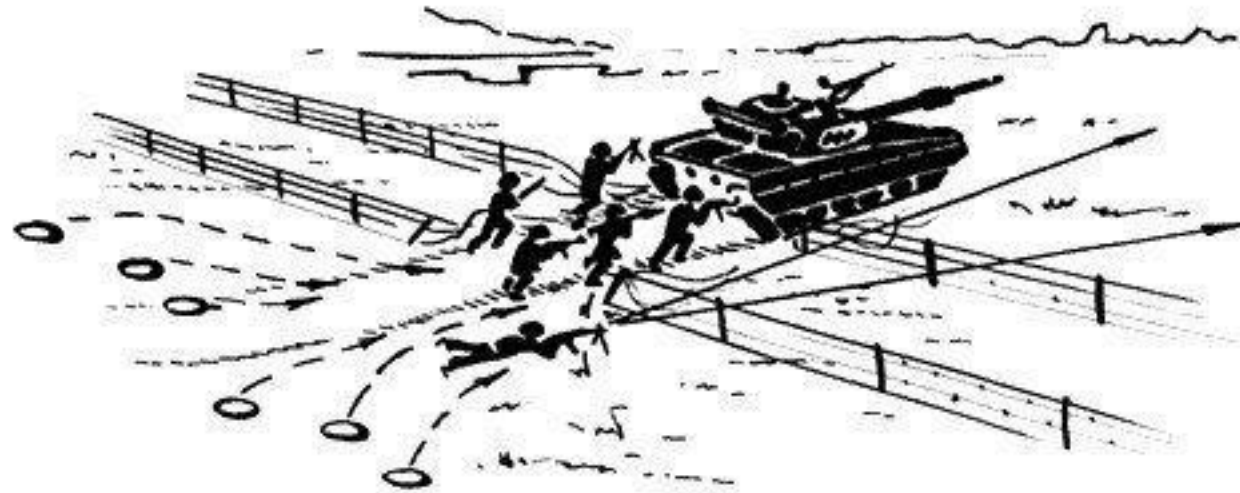


План работы детского объединения ВПК «ЗаЩИТник»

Дата: 31.12.2020 года

Время по расписанию: Четверг: 16.05-16.45; 16.55-17.35

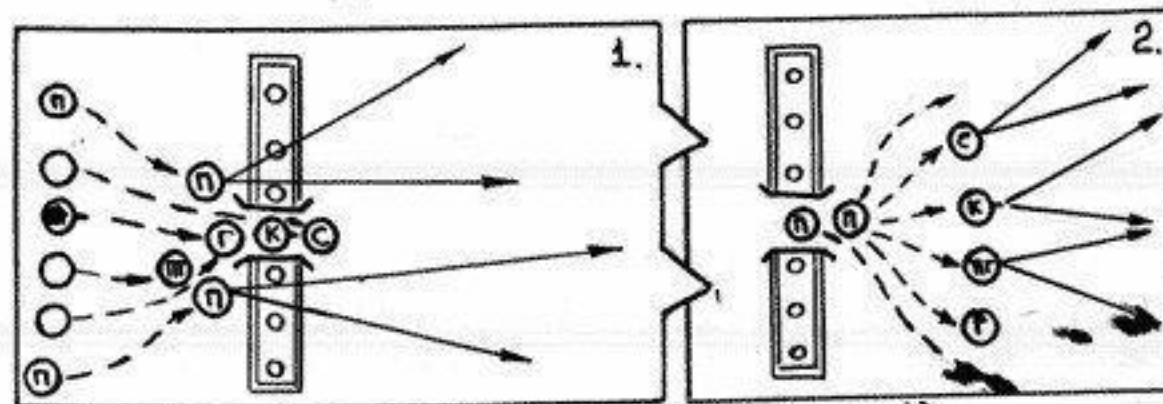
Тема занятия	Отечественное стрелковое оружие (2 часа)
Содержание занятия:	<p>Задание:</p> <ol style="list-style-type: none">1. Ознакомится с предоставленным материалом2. Просмотреть презентацию https://vk.com/doc53747998_582468843?hash=8e11084854bf7e1b33&dl=b50d77bc610780cf463. Пройти опрос https://vk.com/zahitnik_achit?w=wall-78357393_461%2Fall
	<p>По данной дисциплине мы продолжаем изучать:</p> <p>В рамках данной дисциплины мы продолжаем изучать: Общевоинская тактика. Наступление. Наступление- основной вид боя, проводимый в целях разгрома противника и овладения важными районами (рубежами, объектами) местности. Оно заключается в поражении противника всеми имеющимися средствами, решительной атаке, стремительном продвижении войск в глубину его расположения, уничтожении и пленении живой силы, захвате оружия, военной техники и намеченных районов (рубежей) местности.</p>  <p>Атака - стремительное и безостановочное движение танковых, мотострелковых и парашютно-десантных подразделений в боевом порядке в сочетании с интенсивным огнем.</p> <p>Во время атаки боец в составе отделения неотступно следует за бронетехникой и своим огнем уничтожает огневые средства противника, в первую очередь противотанковые.</p>



Атака.

В зависимости от выполняемой задачи и условий обстановки наступление может вестись на боевой машине пехоты (БТР, танке), внутри (кроме танка) или десантом сверху.

Автоматчику и пулеметчику следует знать, что при ведении огня через бойницы направление стрельбы должно быть $45-60^\circ$; а стрельба вестись только короткими очередями бойницы направление стрельбы должно быть $45-60^\circ$.



При атаке в пешем порядке по команде командира отделения "Отделение, приготовиться к спешиванию"

солдат ставит оружие на предохранитель, вынимает его из бойницы (при действии десантом внутри машины) и подготавливается к спешиванию. С выходом машины на рубеж спешивания по команде "К машине" он выскакивает из боевой машины и по команде командира отделения "Отделение, в направлении (такого-то), направляющий (такой-то), - к бою, вперед" или "Отделение, за мной - к бою" занимает своё место в цепи с интервалом между сотрудниками 6-8 м (8-12 шагов) и ведя огонь на ходу бегом или ускоренным шагом в составе отделения продолжает движение к переднему краю противника.



Атака должна быть стремительной, медленно движущийся боец - удобная мишень для противника.

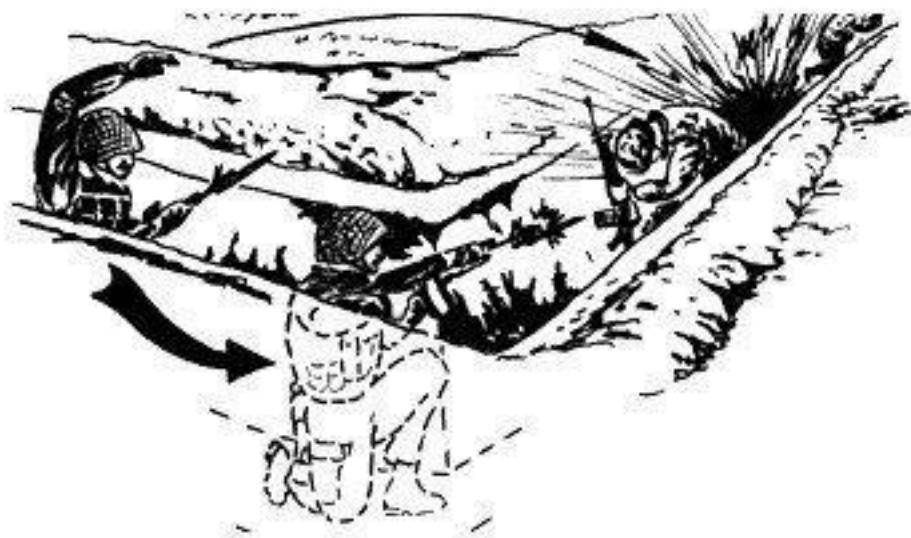
В случаях совершения отделением манёвра в связи с изменением направления движения или встрече солдата с препятствием категорически запрещается менять свое место в боевом порядке отделения. В ходе наступления следить за соседями справа и слева, следить за (сигналами), подаваемыми командирами и четко их выполнять, при необходимости дублировать команды соседям.

Приблизившись к траншее противника на 30-35 м. боец по команде командира "Гранатой - огонь" или самостоятельно, бросает гранату в траншею и стремительным рывком пригнувшись с криком "Ура!" решительно врывается на передний край обороны, уничтожает противника огнем в упор и безостановочно продолжает атаку в указанном направлении.

Если солдат вынужден вести бой в траншее или ходе сообщения, то он продвигается как можно быстрее. Перед тем как войти в излом траншеи или хода сообщения, он бросает гранату и производит 1-2 очереди из личного оружия ("прочесывание огнем"). Осмотр траншеи целесообразно вести вдвоем, причем один

продвигается по траншее, а второй пригнувшись сверху чуть позади, предупреждая солдата в траншее об изгибах и других опасных местах (блиндажах, перекрытых щелях, стрелковых ячейках). Проволочные заграждения в виде "ежей", "рогатов" и т.п., поставленные противником в траншее, выбрасываются наверх примкнутым к автомату штык-ножом, а в случае их минирования обходятся поверх траншеи. Обнаруженные минно-взрывные заграждения обозначаются ярко видимыми знаками (обрывки материи красного или белого цвета) или уничтожаются путем подрывания. Продвигаясь по траншее следует производить как можно меньше шума, применяя для уничтожения противника уколы штык-ножа, удары прикладом, магазином или пехотной лопаткой.

БМП (БТР) при спешивании личного состава движутся скачками, позади наступающих, от укрытия к укрытию, на расстоянии до 200 м. обеспечивающему надежное огневое прикрытие, а в случае слабой противотанковой обороны противника и в боевых порядках спешенных подразделений.



Огонь ведется поверх цепи отделения и в промежутки между отделениями. В отдельных случаях бронетанковая техника сводится в бронегруппы, а также применяется для огневой поддержки атакующих, ведя огонь с постоянных или временных огневых позиций.

Снайпер, действуя в атакующей цепи, или позади наступающих, внимательно наблюдает за полем боя и поражает в первую очередь наиболее опасные цели (расчеты ПТУР, гранатометчиков, пулеметчиков, а также командный состав противника). Огонь снайперов эффективен и по приборам прицеливания и наблюдения

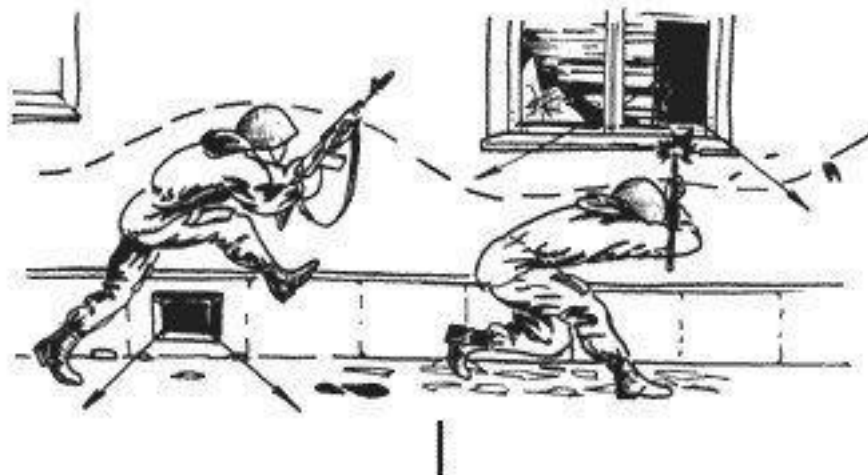
боевых машин противника.



Наступление в глубину, как правило, ведется десантом на бронетехнике, заграждения и препятствия при этом, как правило, обходятся, противник в обнаруженных опорных пунктах и очагах сопротивления уничтожается стремительной атакой во фланг и тыл.

Иногда бойцы в ходе наступления при выдвигании на рубеж атаки могут двигаться за БМП (БТР) под прикрытием брони.

Бой в городе требует от солдата умения перехитрить противника, решительности и железной выдержки. Обороняющийся противник особенно коварен, его контратак и огня следует ожидать отовсюду. Перед атакой следует надежно подавить противника, а в ходе атаки вести упредительный огонь короткими очередями по окнам, дверям и амбразурам (проломам в стенах, заборах) атакуемого и соседних зданий. При выдвигении к объекту использовать подземные коммуникации, проломы в стенах, лесопарковые насаждения, запыленность местности и дымы. При ведении боя в городе следует формировать в отделениях (взводах) боевые пары или тройки (боевые расчеты), учитывая при этом индивидуальный боевой опыт бойцов и их личную привязанность. В ходе боя маневр и действия одного должны поддерживаться огнем товарищей по расчету, а действия расчета огнем других расчетов и бронемашин.



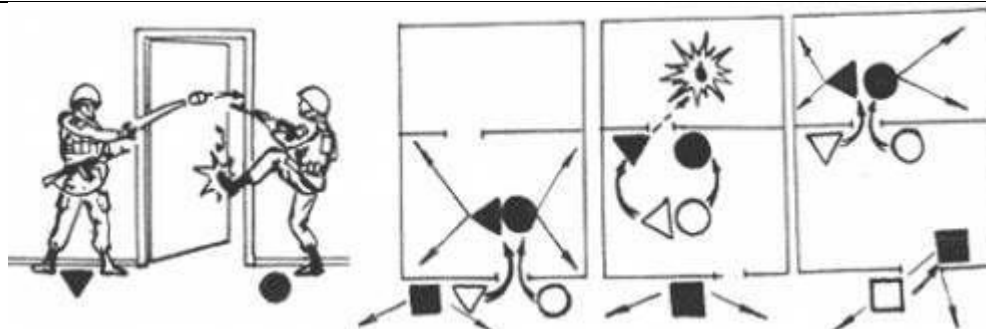
При ведении наступления в городе солдаты передвигаются на поле боя, как правило, короткими перебежками от укрытия к укрытию при надежной огневой поддержке товарищей и боевых машин. Под огнем противника длина перебежки не должна превышать 8-10 метров (10-12 шагов), при этом следует избегать прямолинейного движения, двигаясь зигзагом.

Целеуказание боевым машинам производится трассирующими пулями для чего каждый автоматчик должен иметь по одному магазину снаряженному патронами с трассирующими пулями.

Приблизившись к зданию боец бросает в окна (двери, проломы) ручную гранату и ведя огонь с автомата проникает внутрь.

Ведя бой внутри здания, солдат действует быстро и решительно, прежде чем ворваться в комнату, она "прочесывается" огнем или забрасывается гранатами. Следует опасаться закрытых дверей т.к. они могут быть заминированы. Внутри помещений очень часто противник прячется за дверью или предметами мебели (диваны, кресла, шкафы и т.п.).

Продвигаясь по этажам необходимо простреливать огнем межлестничные площадки, движение с площадки осуществлять броском, передвижение сверху вниз осуществлять пригнувшись таким образом, чтобы заметить противника раньше чем он заметит вас (ваши ноги).



Закрытые на замок двери разрушаются гранатой или очередью из автомата по замку. Захватив здание и очистив его от противника, следует быстрее передвигаться к следующему, не давая противнику возможности закрепиться в нем.

Наступление в горах.

При наступлении в горах основная роль в уничтожении противника возлагается на пехотные подразделения, артиллерию и авиацию.

Атакуя противника следует сковывать его огнем, широко применять маневр с целью выхода во фланг и тыл, занятия господствующих высот и проведения атаки "сверху-вниз".

В горах, при наступлении, необходимо передвигаться, как правило, ускоренным шагом или короткими перебежками, при этом более половины наступающих должны прикрывать огнем передвижение товарищей на поле боя. В горах, так же как и в городе, целесообразно применять тактику боевых расчетов.

При метании ручных осколочных гранат снизу-вверх рекомендуется использовать гранаты с контактным взрывателем типа РГО, РГН или перебрасывать гранату типа РГД-5, РГ-42 через траншею (укрытие) противника. При бросании гранаты сверху вниз не добрасывать её или бросать точно в траншею, учитывая скатывание гранаты по склону.

Наступление в населенном пункте, горах и лесу требует повышенного расхода боеприпасов, особенно ручных гранат поэтому при подготовке следует брать собой боеприпасы сверх установленного носимого боекомплекта, однако всегда нужно помнить об экономии и сохранении неприкосновенного запаса, который также увеличивается.

	Инструменты для использования: Ноутбук или телефон
Практическая работа: (образец)	<u>Практические знания:</u> пройти опрос https://vk.com/zahitnik_achit?w=wall-78357393_461%2Fall
Форма обратной связи	Результаты