

СОЗДАЕМ ТЕКСТ ИЗО ЛЬДА



Автор: Diego Sanchez

Перевод: Екатерина Полковникова

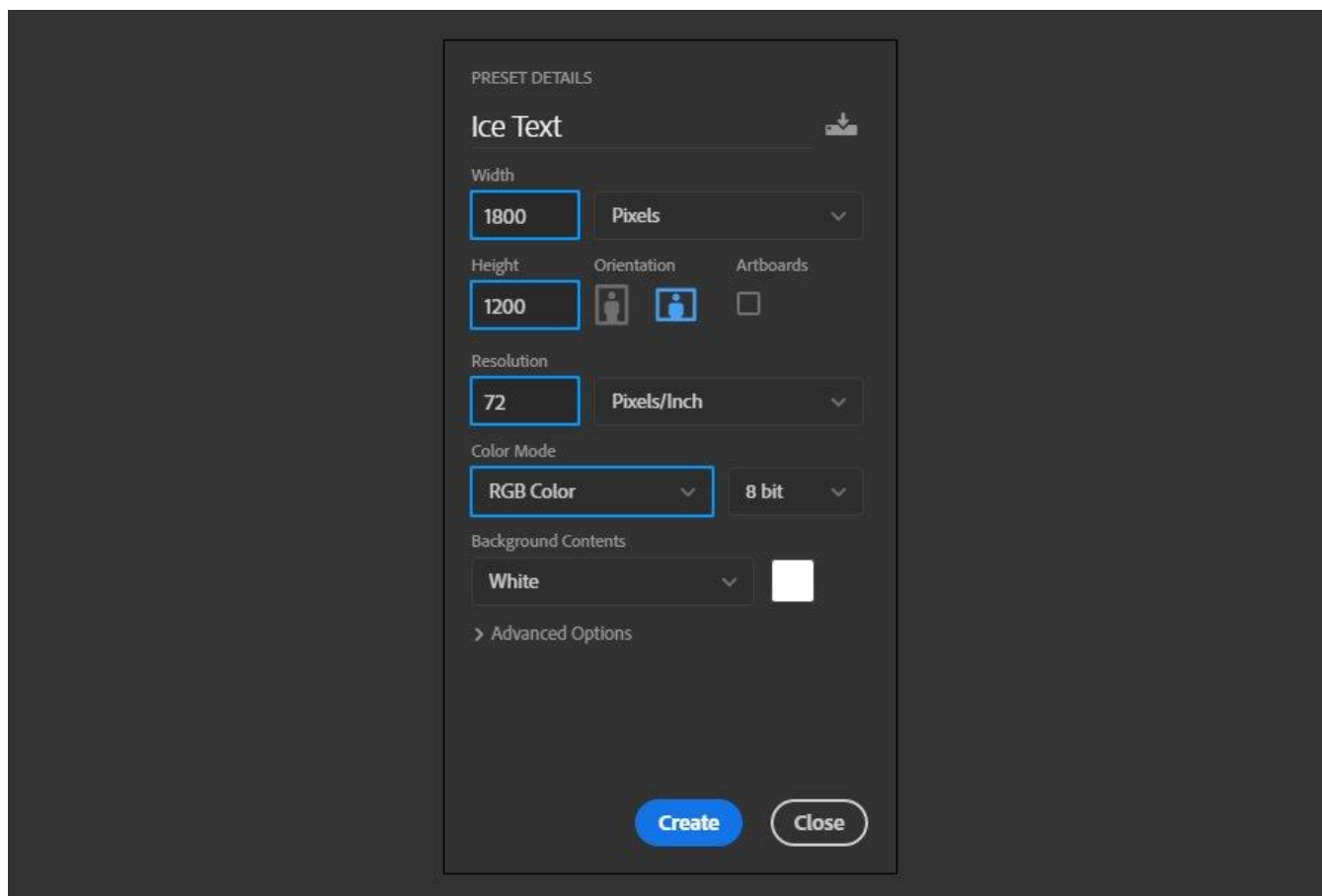
Сложность урока: Легкий

В некоторых методах по созданию ледяного эффекта в Photoshop используются текстуры и маски слоев, в то время как в других (например, как в этом уроке) можно все быстро и легко сделать с использованием стилей слоев. Преимущество создания эффектов со стилями слоев заключается в том, что вы можете повторно использовать их для любых других элементов, без необходимости заново создавать эффект.

В этом уроке я покажу вам, как создать ледяной текст в Photoshop с нуля, используя только встроенные инструменты Photoshop, этот эффект впоследствии можно будет использовать в других текстовых, растровых или слоях с фигурами.

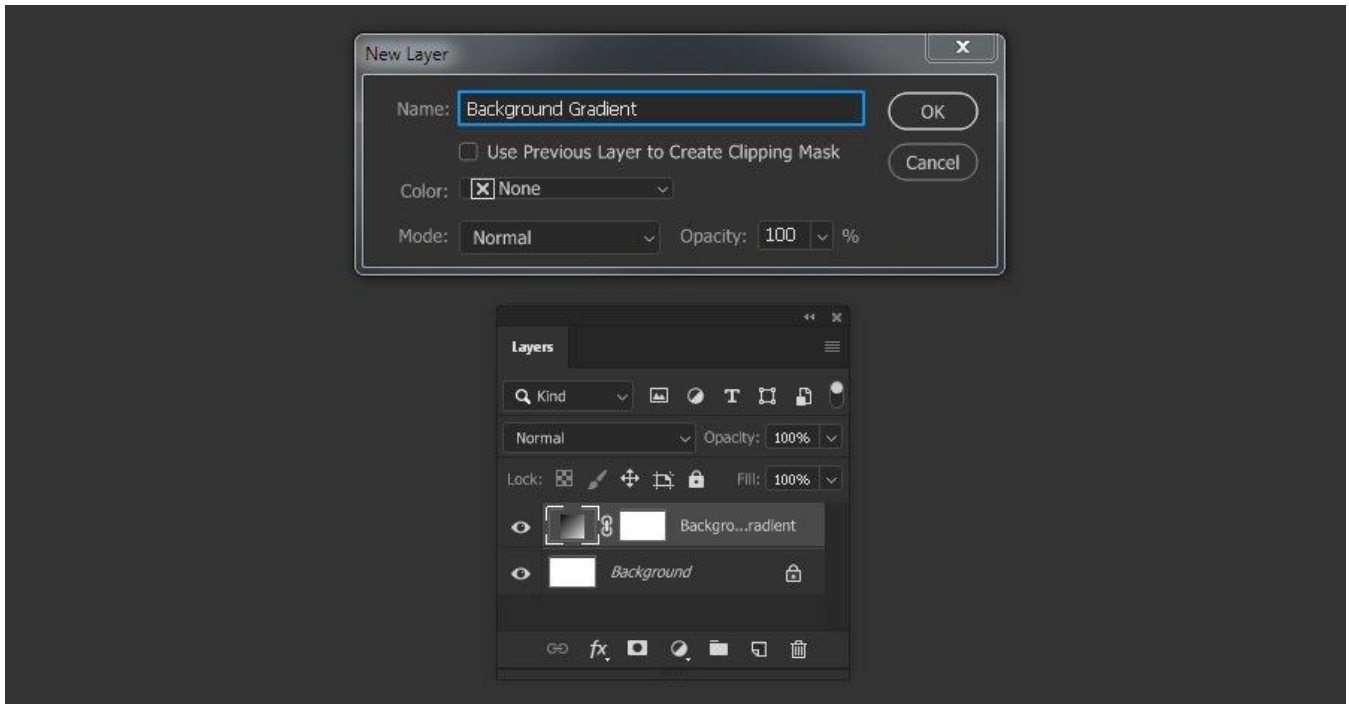
Шаг 1

Открываем Photoshop и создаем новый файл любого размера. У меня он будет 1800 x 1200 пикселей.



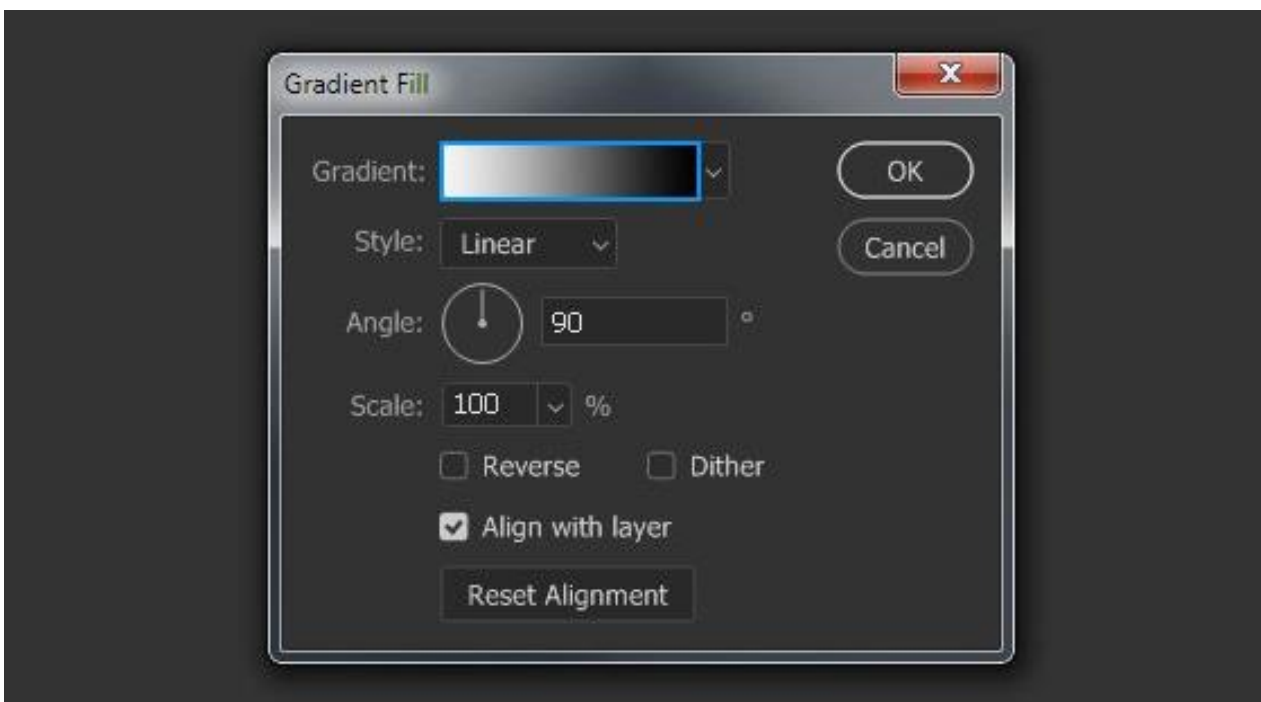
Шаг 2

Переходим в меню **Layer – New Fill Layer – Gradient** (Слои – Новый слой-заливка – Градиент). Называем этот слой как **Background Gradient** (Фоновый градиент) и нажимаем ОК.



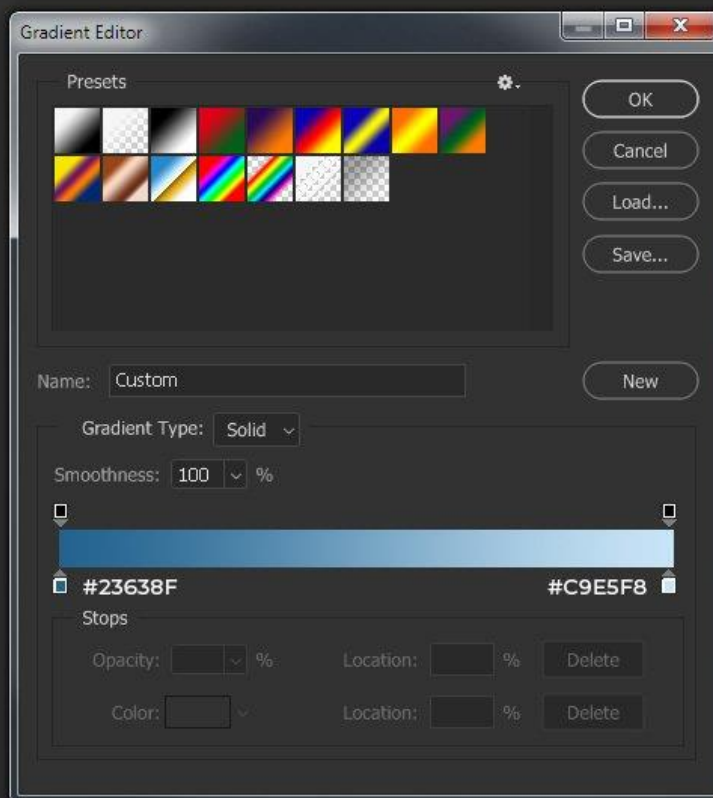
Шаг 3

Нажимаем на миниатюру градиента в окне **Gradient Fill** (Градиентная заливка).



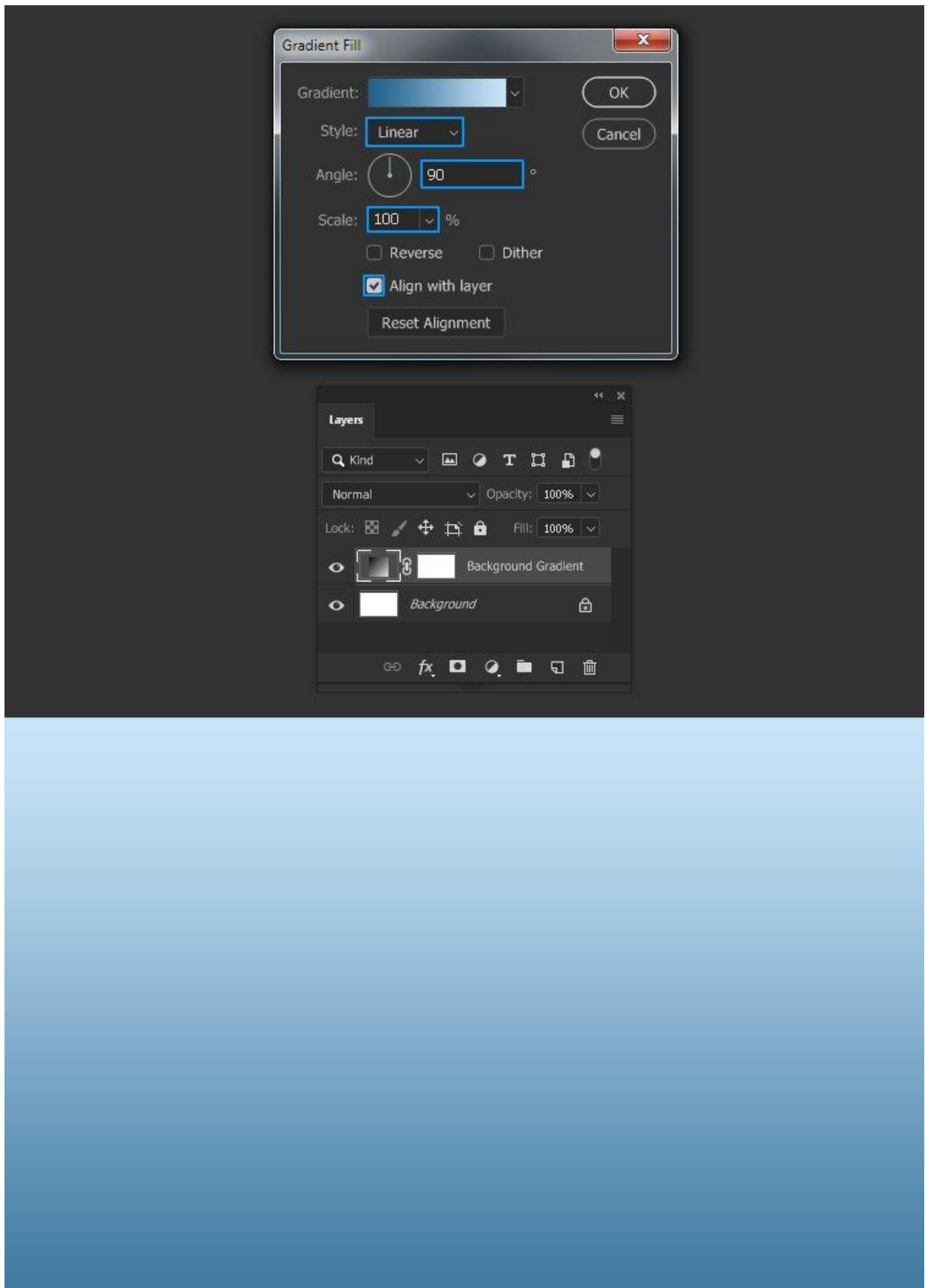
Шаг 4

В окне редактора градиентов устанавливаем слева цвет # 23638f, справа – # c9e5f8 и нажимаем ОК.



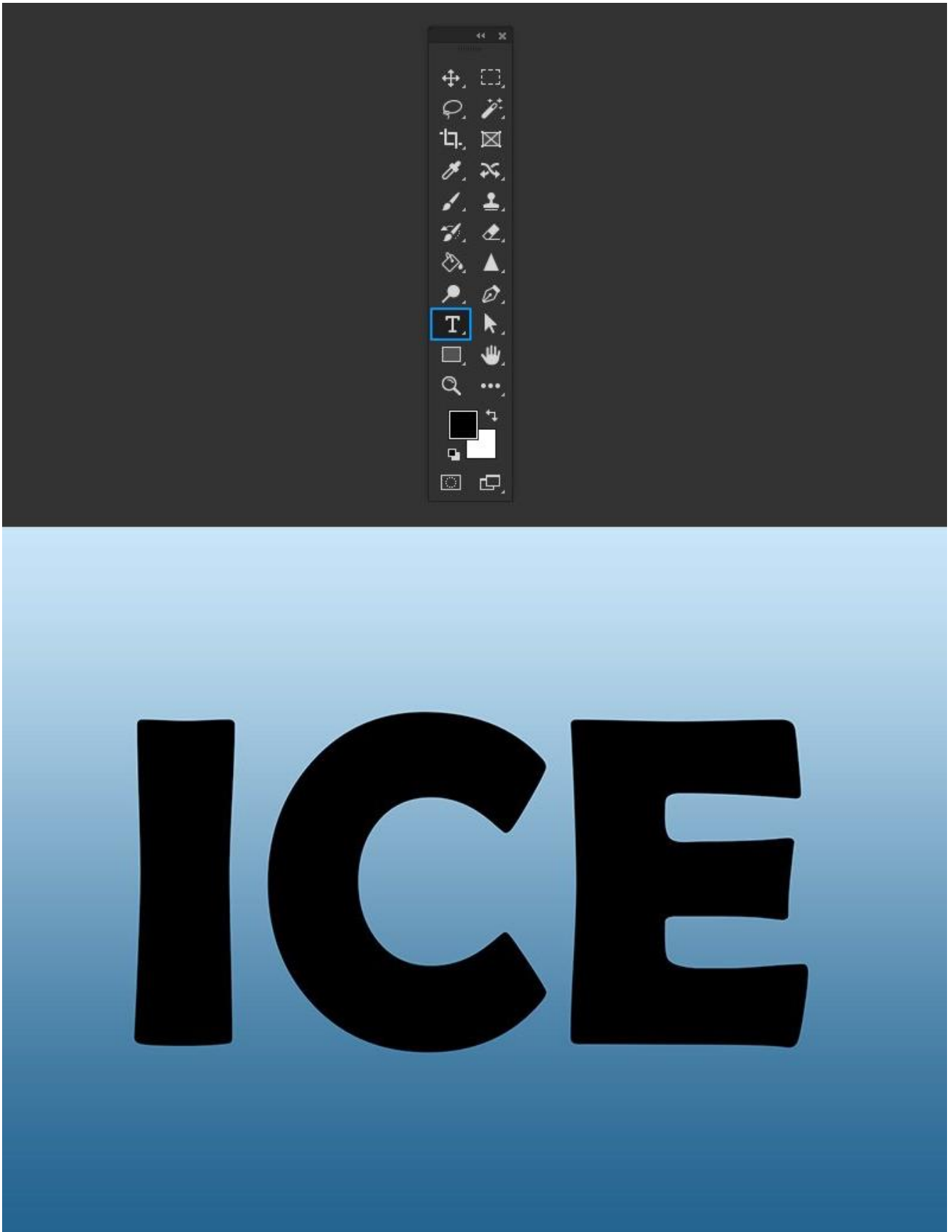
Шаг 5

Теперь применяем установленные настройки в окне **Gradient Fill** (Градиентная заливка) – нажимаем ОК.



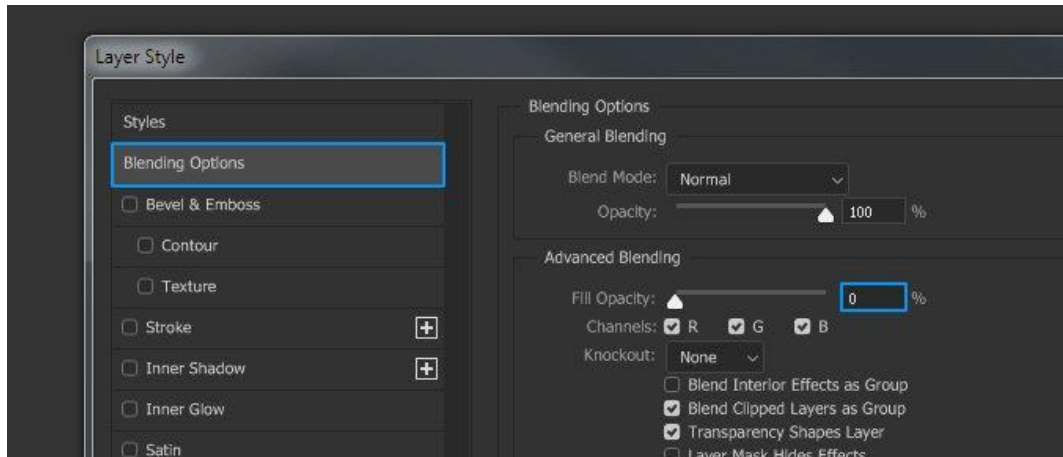
Шаг 6

С помощью инструмента **Type Tool** (Текст) (Т), вводим текст **большим** размером шрифта. В этом случае я буду использовать Berlin Sans 800 пт.

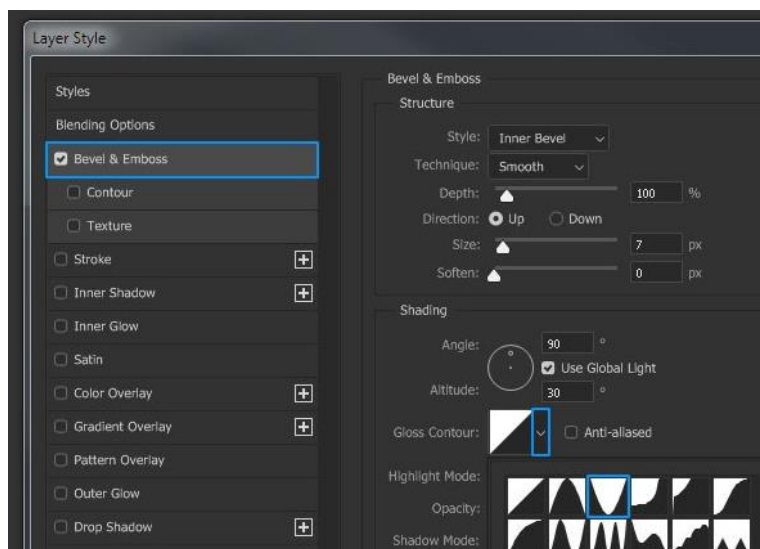


Шаг 7

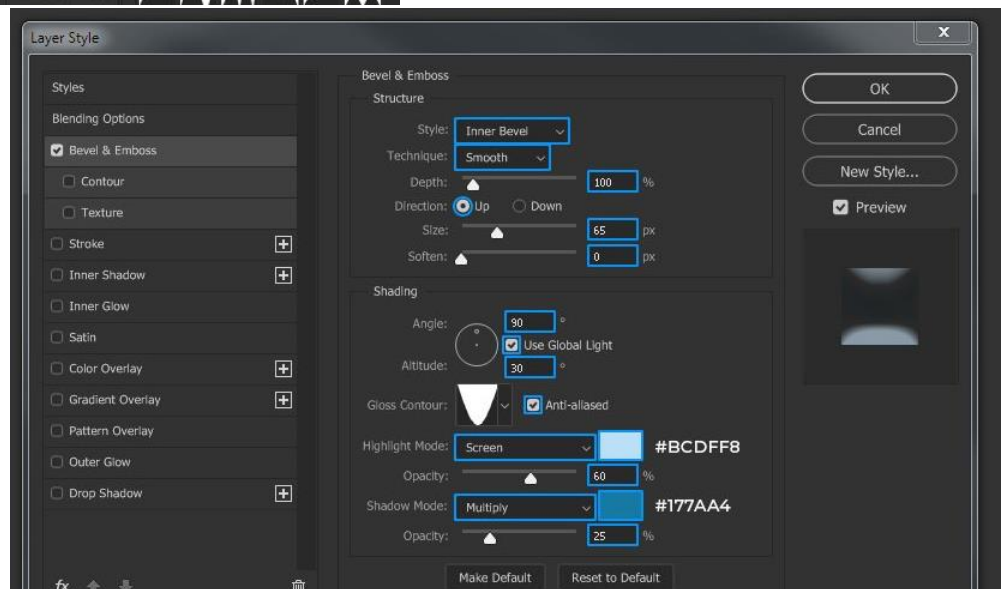
С активным текстовым слоем идем в меню **Layer – Layer Style – Blending Options** (Слой – Стиль слоя – Параметры наложения). В разделе **Advanced Blending** (Дополнительные параметры) устанавливаем непрозрачность заливки на 0%.



Шаг 8

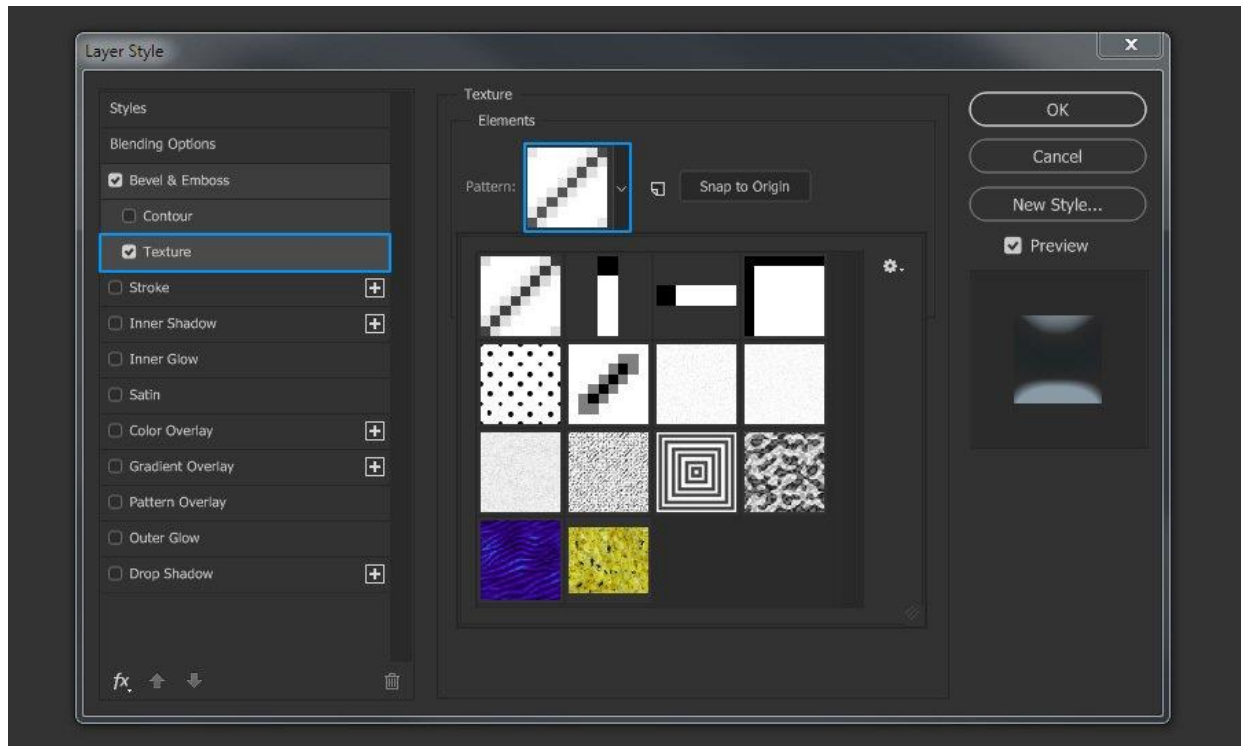


Выбираем **Bevel & Emboss** (Тиснение) из списка стилей. В выпадающем меню **Gloss Contour** (Контур глянца) выбираем миниатюру **Cone – Inverted** (Перевернутый конус) и применяем следующие настройки.



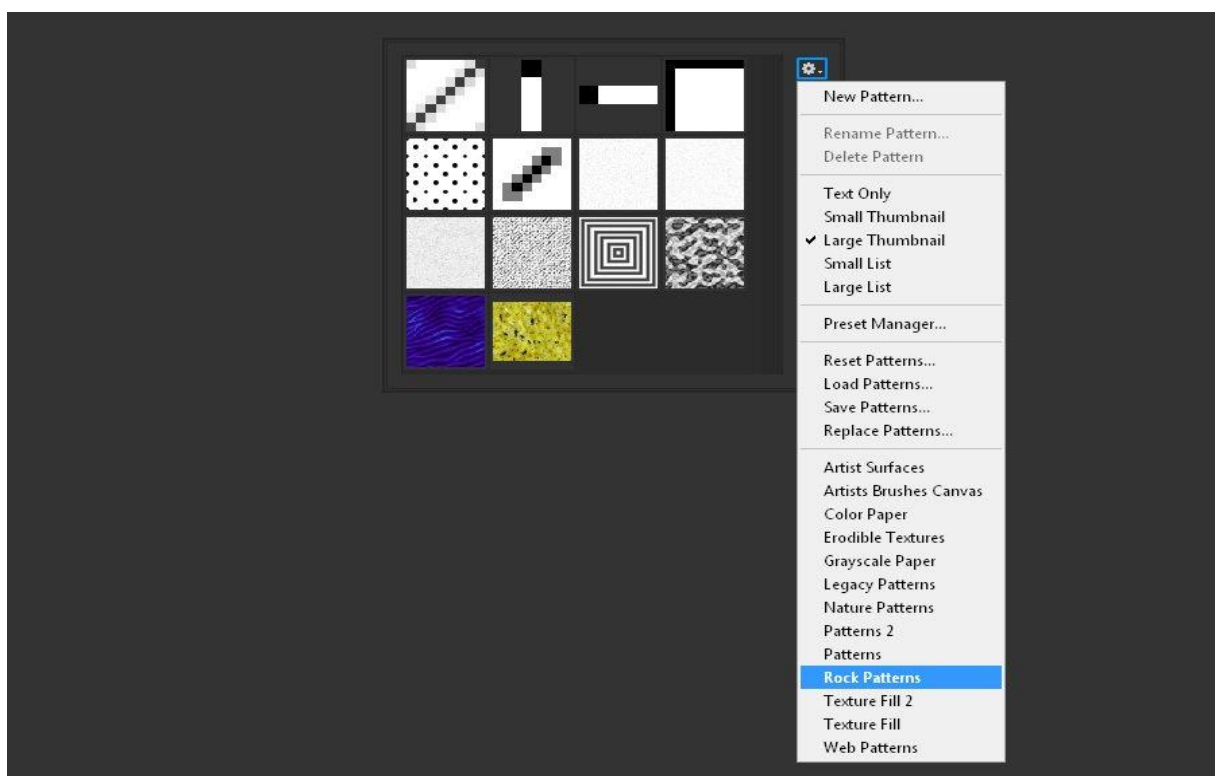
Шаг 9

Выбираем из списка стилей **Texture** (Текстура) и щелкаем по миниатюре узора.



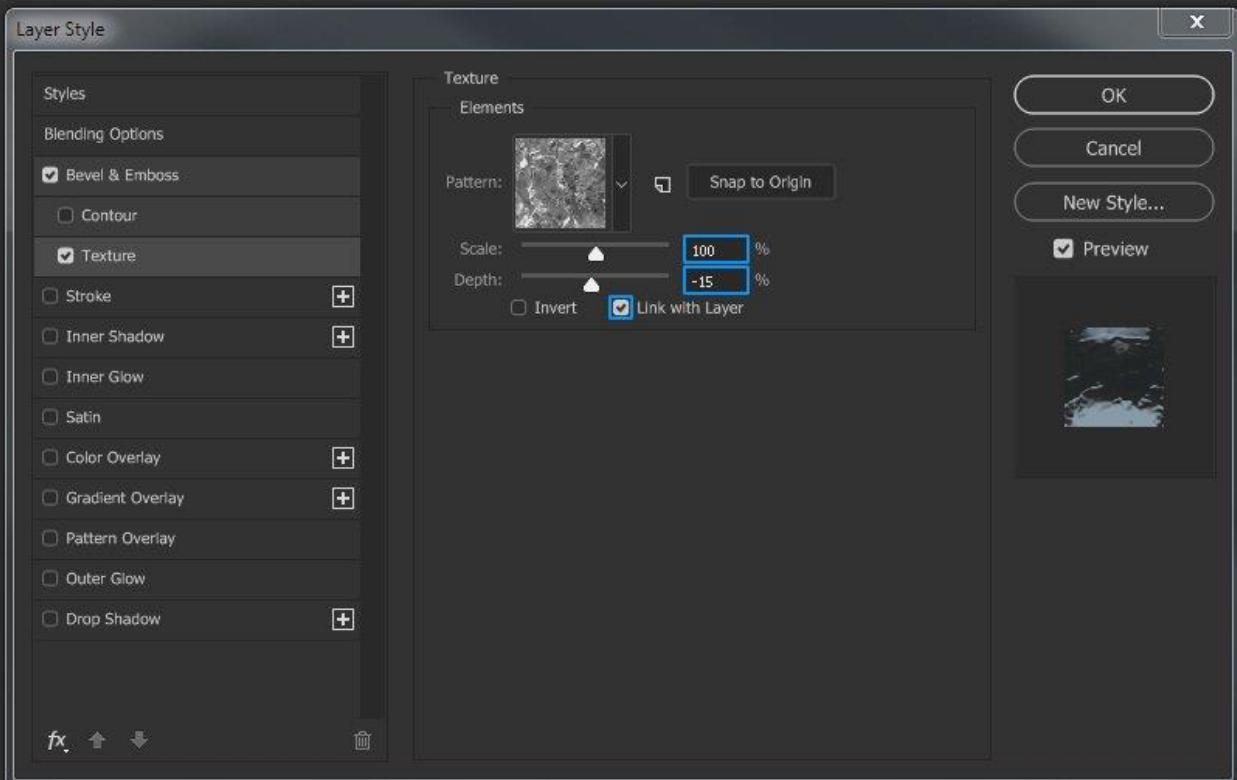
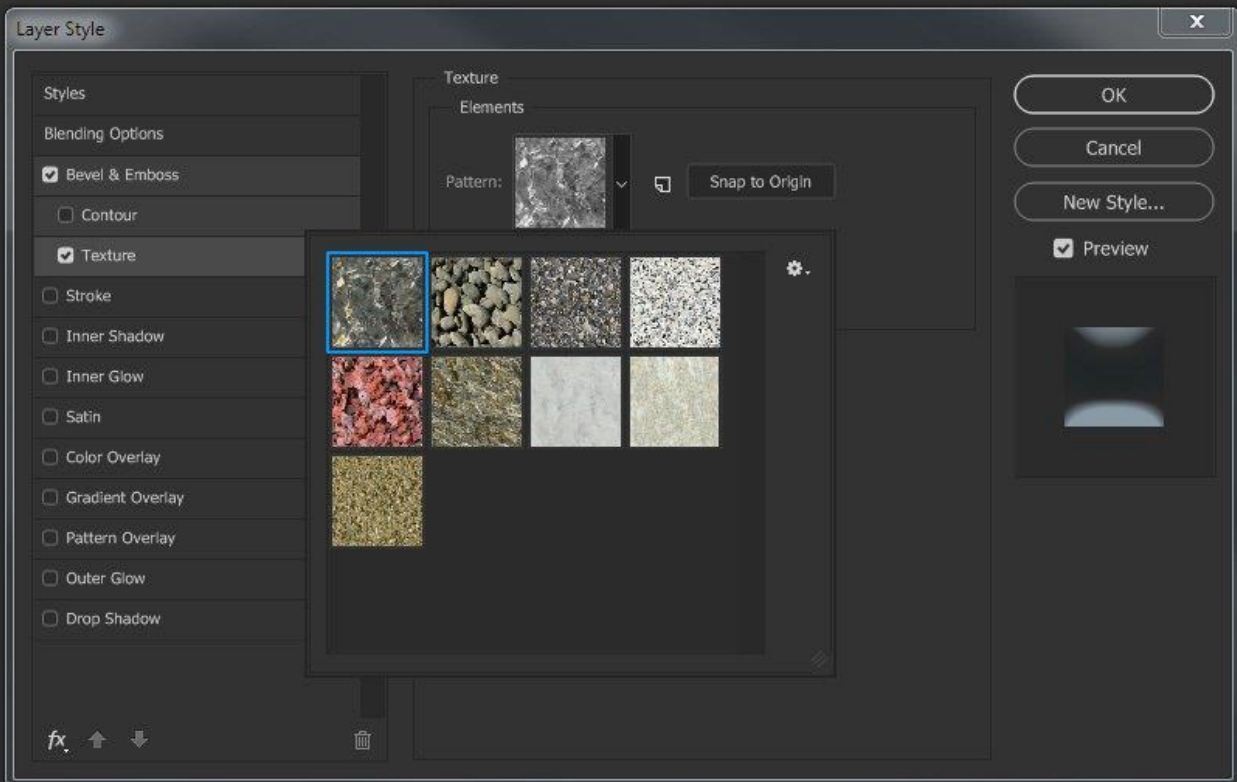
Шаг 10

В окне эскизов нажимаем на значок шестеренки и в раскрывающемся меню выбираем **Rock Patterns** (Скалы).



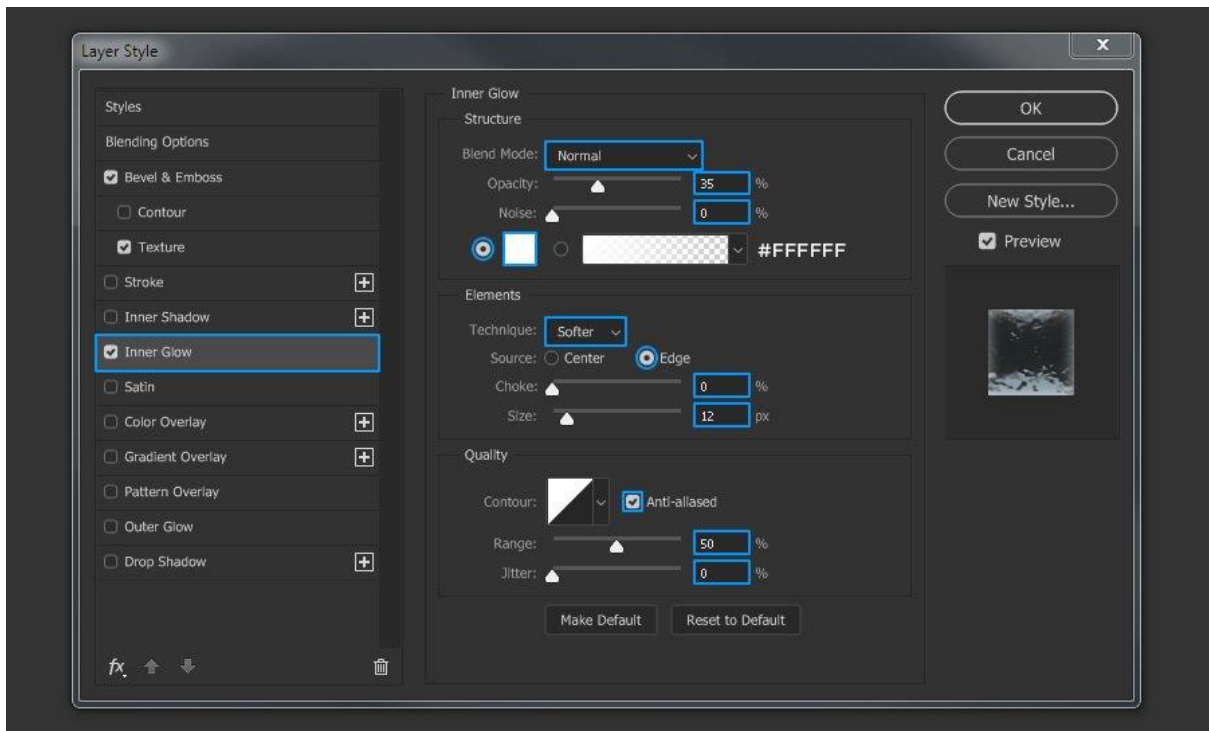
Шаг 11

Выбираем рисунок **Black Marble** (Черный мрамор) и применяем следующие настройки.



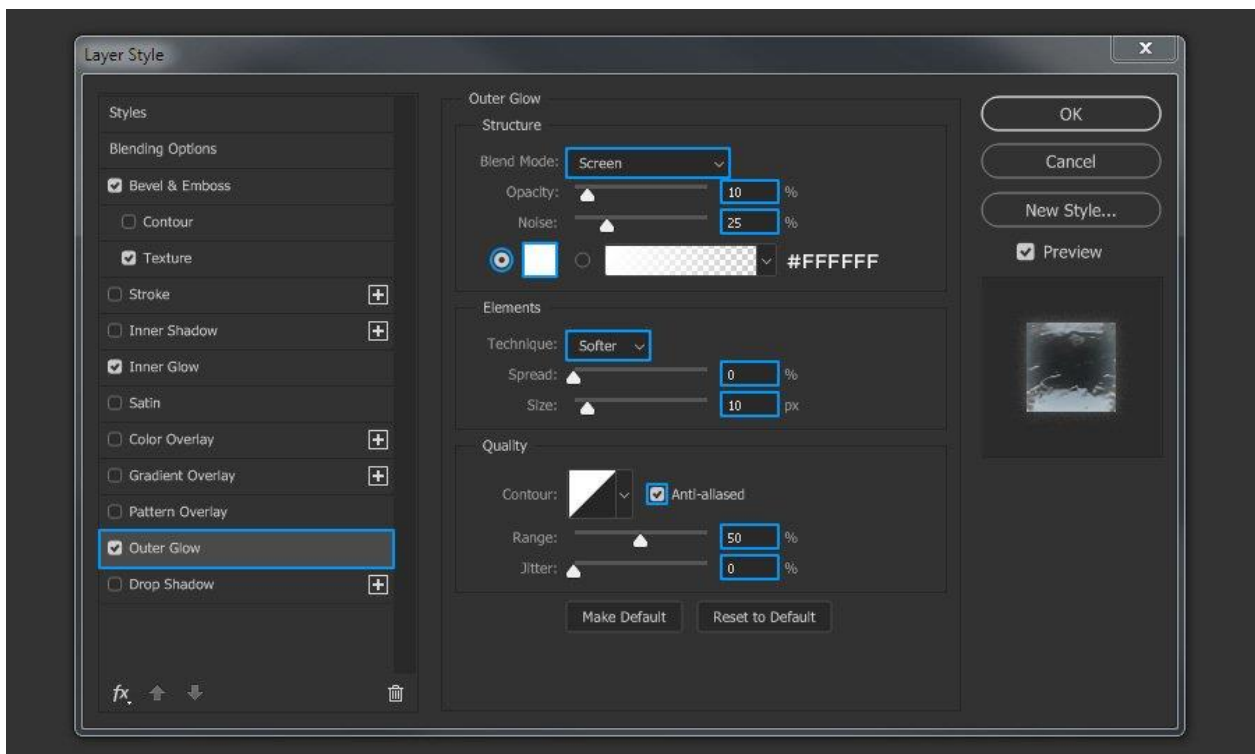
Шаг 12

Выбираем из списка стилей **Inner Glow** (Внутреннее свечение) и применяем следующие настройки.



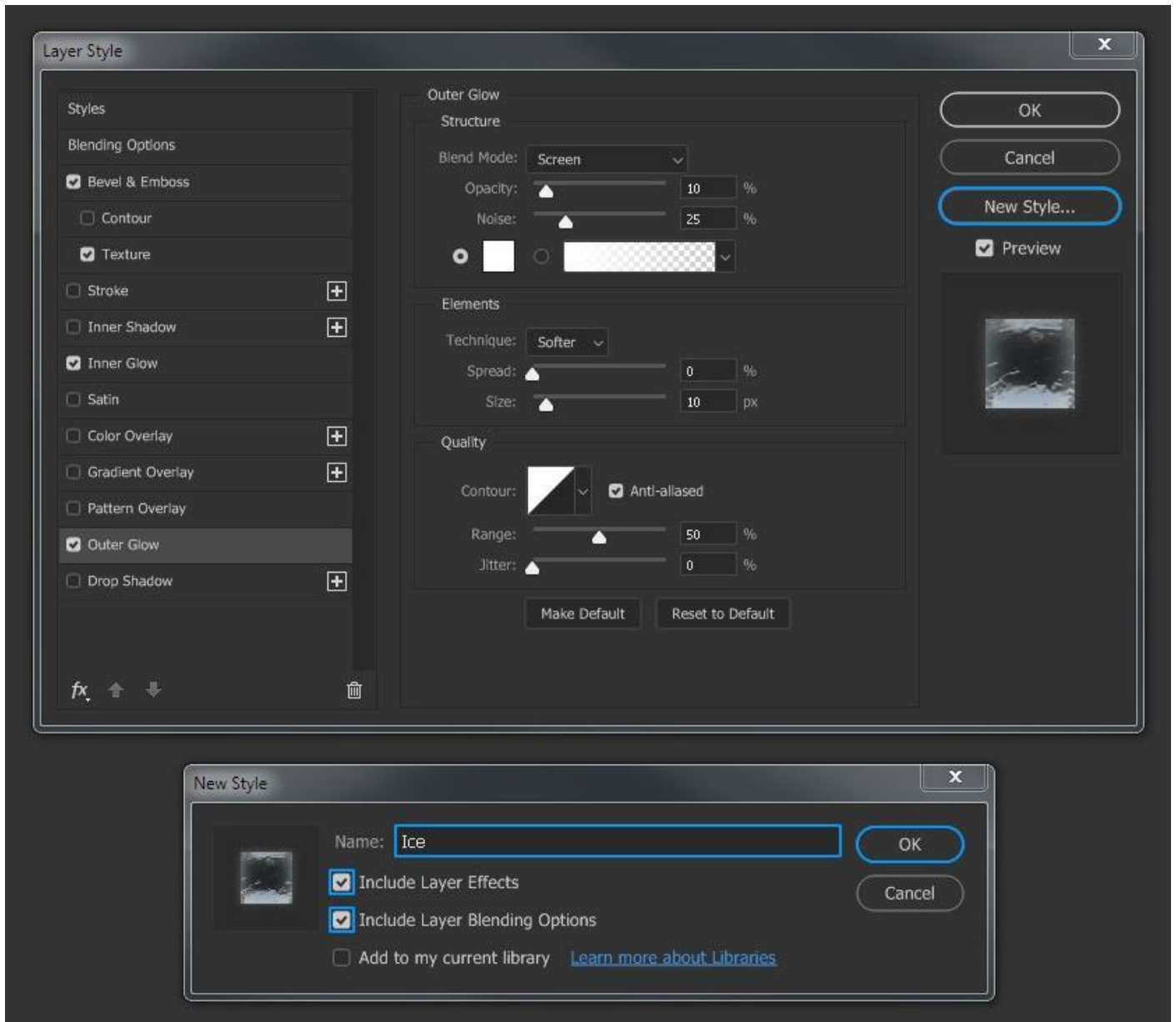
Шаг 13

Наконец, выбираем из списка стилей **Outer Glow** (Внешнее свечение) и применяем следующие настройки.



Шаг 14

Чтобы сохранить этот стиль слоя использования в будущем, нажимаем на кнопку **New Style** (Новый стиль). Присваиваем стилю имя, обязательно отмечаем **Include Layer Effects** (Включаем эффекты слоя) и **Include Layer Blending Option** (Включает параметры наложения слоя) и нажимаем ОК.



Шаг 15

Наконец, нажимаем ОК на панели стилей слоя, чтобы применить ледяной эффект к текстовому слою.

